

# Daugkartinio naudojimo instrumentų gyvavimo trukmės vadovas



# Turiny

Įvadas .....	5
Sulenkimas.....	9
Spalvos praradimas .....	15
Korozija .....	19
Lūžis.....	23
Sriegio pažeidimas .....	27
Paviršiaus pažeidimas.....	31







## Tikslas

Šis vadovas skirtas padėti naudotojui nustatyti, ar daugkartinio naudojimo instrumentas nusidėvėjo tiek, kad jis jau netinka naudoti. Papildomų daugkartinio naudojimo instrumentų priežiūros instrukcijų žr. „Zimmer“ instrumentų priežiūros, valymo, priežiūros ir sterilizavimo instrukcijose (dok. Nr. 97-5000-170-00).

## Aprėptis

Šiame vadove pateikiama informacija apie daugkartinio naudojimo instrumentus, naudojamus klubo, kelio, peties, alkūnės, kulkšnies, traumos atvejais ir pasirinktiniams stuburo implantams implantuoti. Ši informacija NETAIKOMA vienkartinio naudojimo instrumentams (steriliems ir nesteriliems).

## Žodynas

**Indikatorius** – terminas, naudojamas apibūdinti prietaiso pažeidimą, kuris gali parodyti, kad prietaisas yra netinkamas naudoti.

**Atsiliepimas** – nurodo bet kokį konkretų vaizdinį, girdimąjį ar liečiamąjį grįžtamąjį ryšį, kuris yra sprendimo / veiksmo rodiklis.

**Greitasis patikrinimas** – įrenginio būklės įvertinimas, siekiant nustatyti nusidėvėjimą.

**Pakartotinis apdorojimas** – būtini patvirtinti procesai, įskaitant valymą, dezinfekavimą ir sterilizavimą, kad medicinos prietaisas, kuris anksčiau buvo naudojamas ar užterštas, taptų tinkamas numatytam vienkartiniam naudojimui.

## Dokumento struktūros supratimas

Šiame vadove aprašomi keli dėvėjimosi tipai, įskaitant:

- i. Sulenkimas
- ii. Spalvos praradimas
- iii. Korozija
- iv. Lūžis
- v. Sriegio pažeidimas
- vi. Paviršiaus pažeidimas

### Dokumento struktūros supratimas (tęs.)

Aukščiau nurodyti rodikliai yra daugkartinio naudojimo instrumentų susidėvėjimo ir pažeidimo požymiai. Vadovas yra atskirtas minėtais indikatoriais. Kiekvieno indikatoriaus skyriuje yra:

- **Vaizdai**, nurodantys indikatoriaus kategoriją, kuriai jis priklauso. Vaizdai yra tik galimo susidėvėjimo vaizdai.
- Indikatorių **aprašymai**, rodomi konkretaus indikatoriaus vaizde ir turinyje.
- **Greitojo patikrinimo metodai** yra skirti padėti įvertinti, ar nėra minėtojo indikatoriaus.
- **Galimi nusidėvėjimo poveikiai** bet kuriam daugkartinio naudojimo instrumentui, būdingi aprašytam indikatoriumi, o ne tie, kurie yra parodyti pateiktuose vaizduose, kad būtų galima įvertinti, ar instrumentas tinkamas naudoti.
- **Simbolių reikšmės**
  - ✓ Tinkamas naudoti
  - ✗ Netinkamas naudoti

## Apžiūra / funkcijų tikrinimas

Dėdami instrumentus į atitinkamus instrumentų dėklus *po valymo ir prieš sterilizavimą*, skaitykite vadovą ir vykdykite toliau pateikiamas instrukcijas.

1. Reikėtų patikrinti instrumentų komplektaciją ir veikimą.
2. Apžiūra apima:
  - a. Instrumentų, kurie yra didesnės konstrukcijos dalis arba yra surenkami su derančiais komponentais, patikrinimą.
  - b. Vidinių mechanizmų, tokių kaip sandarinimo žiedai, spyruoklės ir papildomi komponentai, patikrinimą, jei prietaisą ketinama išardyti, kad būtų galima tinkamai perdirbti.
  - c. Judančių dalių, tokių kaip vyriai / jungtys, ir judamųjų elementų, tokių kaip rankenos, reketinis mechanizmas, sujungimai ir slankiosios dalys, suaktyvinimą.
  - d. Patikrinimą, ar nėra visų šiame vadove aprašytų dėvėjimosi formų.
3. Nustatant, ar instrumentas yra tinkamas naudoti, reikėtų atsižvelgti į surinkimo rezultatus, suaktyvinimą ir visų formų nusidėvėjimo lygį.
4. Jei nustatoma, kad daugkartinio naudojimo instrumentas nebėra tinkamas naudoti arba jei apžiūrėjus instrumentą ir peržiūrėjus daugkartinio naudojimo prietaiso gyvavimo trukmės vadovą vis dar kyla abejonių dėl jo tinkamumo naudoti, pradėkite instrumento (-ų) grąžinimo gamintojui procesą.

## **Daugkartinio naudojimo instrumento (-ų) grąžinimas**

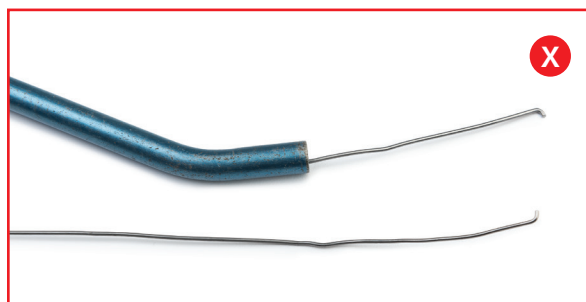
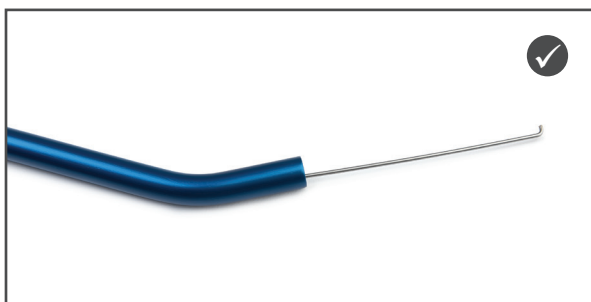
Jei kyla įtarimų dėl prietaiso tapatumo, kokybės, patvarumo, patikimumo, saugumo, efektyvumo ar veikimo, užpildykite ir pateikite gaminio patirties ataskaitą (CF04001) ir pakartotinai naudojamus prietaisus grąžinkite gamintojui tirti.

Jei grąžintinas instrumentas nėra su defektais, užpildykite ir pateikite susidėvėjusio instrumento grąžinimo formą (FRM107001 D).

Nusidėvėjusių instrumentų grąžinimo programa nepakeičia skundų pateikimo proceso.

Nebandykite daugkartinio naudojimo instrumento (-ų) šalinti jokiais kitais būdais.

# SULENKIMAS



#### Aprašymas

- Sulenkimas
- Susisukimas
- Sulinkimas
- Iširusios ritės

**Ridenimo greitis patikrinimas** – *Veiksmas:* Instrumentas ridenamas pirmyn ir atgal ant lygaus paviršiaus.

*Rezultatas:* Jei instrumentas vinguriuoja, jis yra susidėvėjęs ir instrumentą reikia grąžinti gamintojui.

**Nuolydžio greitis patikrinimas** – *Veiksmas:* Instrumentas ridenamas žemyn nuolaidžiu paviršiumi.

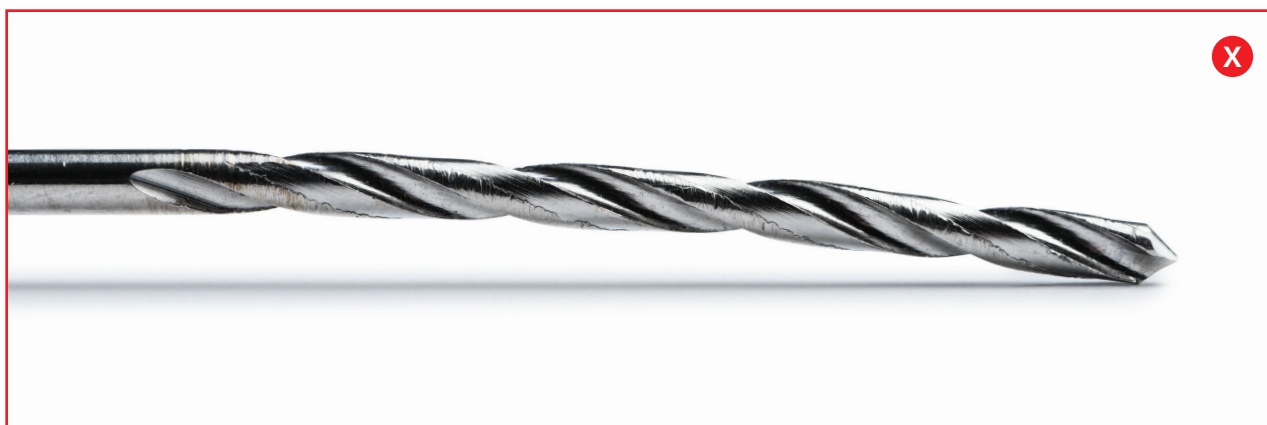
*Rezultatas:* Jei instrumentas laisvai nerieda, jis yra susidėvėjęs ir instrumentą reikia grąžinti gamintojui.

**Laisvo galo pakėlimo patikrinimas** – *Veiksmas:* Palikite instrumentą gulėti ant lygaus paviršiaus.

*Rezultatas:* Jei laisvame gale pastebima deformacija, jis yra susidėvėjęs ir instrumentą reikia grąžinti gamintojui.

#### Galimi nusidėvėjimo poveikiai

- Taikoma netinkama jėga
- Netinkamas komponentų sukabinimas
- Netinkamas komponentų atjungimas
- Netinkamas pakartotinis apdorojimas
- Netyčinis sąlytis su minkštaisiais audiniais arba kaulu
- Netikslus grįžtamasis ryšys
- Netinkamas kaulo, minkštųjų audinių ar kaulų cemento pašalinimas siekiant gauti specifinę / nespecifinę formą
- Netinkamas kaulų cemento naudojimas / pašalinimas



#### Aprašymas

- Lenktas
- Išlenktas
- Deformuotas
- Iširusios ritės

**Ridenimo greitis patikrinimas** – *Veiksmas*: Instrumentas ridenamas pirmyn ir atgal ant lygaus paviršiaus.

*Rezultatas*: Jei instrumentas vinguriuoja, jis yra susidėvėjęs ir instrumentą reikia grąžinti gamintojui.

**Nuolydžio greitis patikrinimas** – *Veiksmas*: Instrumentas ridenamas žemyn nuolaidžiu paviršiumi.

*Rezultatas*: Jei instrumentas laisvai nerieda, jis yra susidėvėjęs ir instrumentą reikia grąžinti gamintojui.

**Laisvo galo pakėlimo patikrinimas** – *Veiksmas*: Palikite instrumentą gulėti ant lygaus paviršiaus.

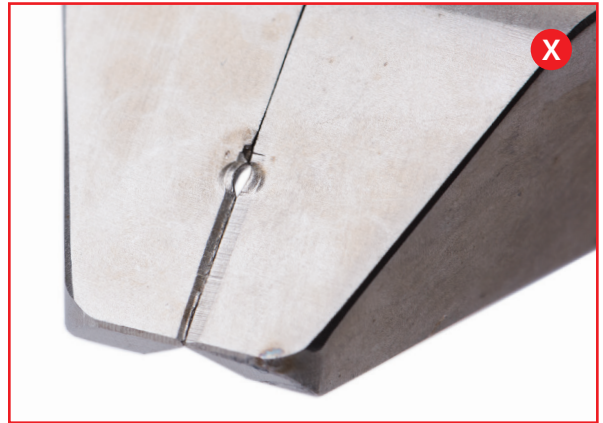
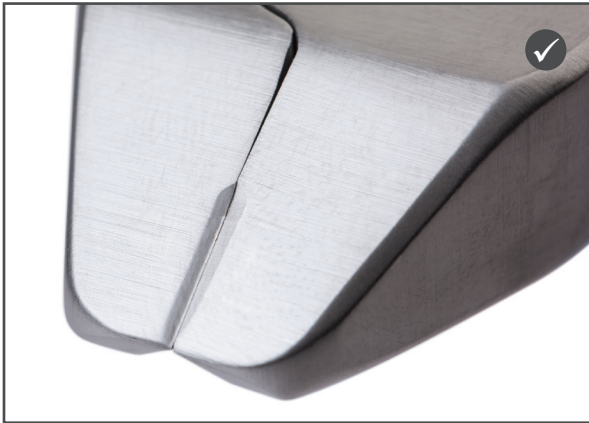
*Rezultatas*: Jei laisvame gale pastebima deformacija, jis yra susidėvėjęs ir instrumentą reikia grąžinti gamintojui.

**Išlenkimo greitis patikrinimas** – *Veiksmas*: Padėkite instrumentą ant lygaus paviršiaus taip, kad bet kuris galas būtų ant tiesaus krašto.

*Rezultatas*: Jei plačiajame gale yra deformacija, instrumentas yra susidėvėjęs ir jį reikia grąžinti gamintojui.

#### Galimi nusidėvėjimo poveikiai

- Taikoma netinkama jėga
- Netinkamas komponentų sukabinimas
- Netinkamas komponentų atjungimas
- Netinkamas pakartotinis apdorojimas
- Netyčinis sąlytis su minkštaisiais audiniais arba kaulu
- Netikslus grįžtamasis ryšys
- Netinkamas kaulo, minkštųjų audinių ar kaulų cemento pašalinimas siekiant gauti specifinę / nespecifinę formą
- Netinkamas kaulų cemento naudojimas / pašalinimas



#### Aprašymas

- Susiraitę pjovimo kraštai

#### Galimi nusidėvėjimo poveikiai

- Taikoma netinkama jėga
- Netinkamas komponentų sukabinimas
- Netinkamas komponentų atjungimas
- Netinkamas pakartotinis apdorojimas
- Netyčinis sąlytis su minkštaisiais audiniais arba kaulu
- Netikslus grįžtamasis ryšys
- Netinkamas kaulo, minkštųjų audinių ar kaulų cemento pašalinimas siekiant gauti specifinę / nespecifinę formą
- Netinkamas kaulų cemento naudojimas / pašalinimas





#### Aprašymas

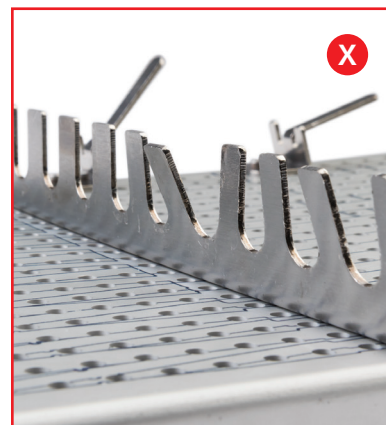
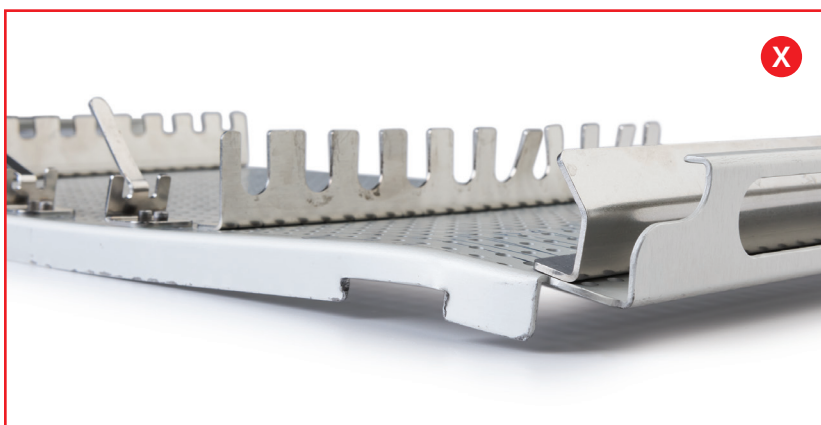
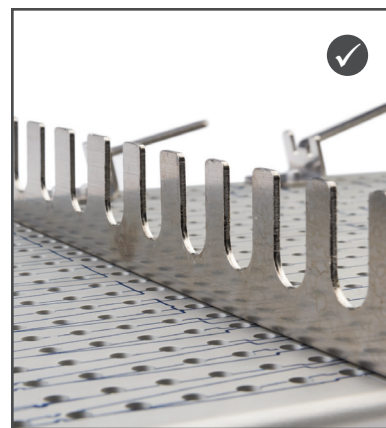
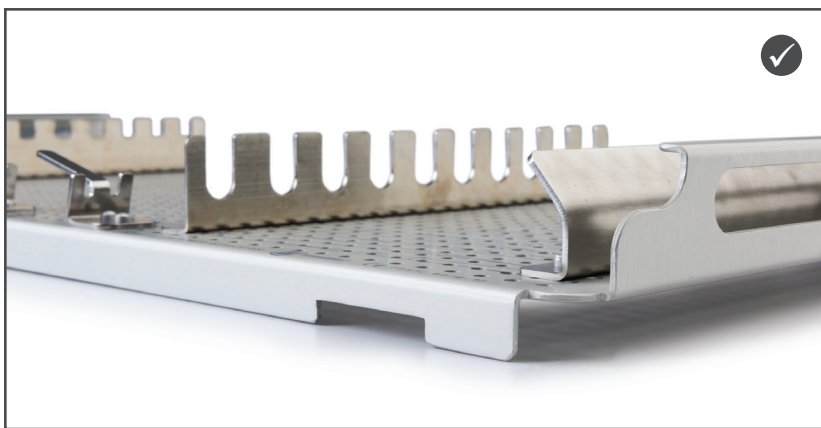
- Sulenkta apšvietimo vamzdelis arba laidas

**Apšvietimo greitis patikrinimas – Veiksmas:** Laikykite apšvietimo vamzdelio arba laido galą priešais šviesos šaltinį ir žiūrėkite į apšvietimo vamzdelį arba laidą iš kito galo.

**Rezultatas:** Jei šviesa nebesklinda per vamzdelį arba laidą, instrumentas yra susidėvėjęs ir jį reikia grąžinti gamintojui.

#### Galimi nusidėvėjimo poveikiai

- Netinkamas apšvietimas valdymui
- Netinkamas komponentų sukabinimas
- Netinkamas komponentų atjungimas



#### Aprašymas

Sulenktas, nulenkta arba deformuotas:

- Dėklai
- Pagrindai
- Padėklai
- Dangčiai
- Laikikliai arba atramos

#### Galimi nusidėvėjimo poveikiai

- Nepakankamas rankenų, dangčių ir besisukančių komponentų veikimas
- Gali leisti laisvą turinio judėjimą
- Trukdžiai tarp dėklo komponentų ir turinio
- Netinkamas pakartotinis apdorojimas
- Netinkamas komponentų sukabinimas
- Netinkamas komponentų atjungimas





#### Aprašymas

- Pakitusios spalvos gaminio žymos

**Įskaitomumo greitis patikrinimas** – Veiksmas: Perskaitykite instrumento žymas.

*Rezultatas:* Jei instrumento žymos yra neįskaitomos arba jas sunku perskaityti, jos yra nusidėvėjusios ir instrumentą reikia grąžinti gamintojui.

#### Galimi nusidėvėjimo poveikiai

- Neįskaitomos gaminio žymos
- Netikslus grįžtamasis ryšys



#### Aprašymas

- Pakitusi gaminio žymų spalva dėl korozijos

**Rašiklio trintuko greitis patikrinimas** – Veiksmas: Patrinkite rašiklio trintuku ant paveiktos srities.

Jei spalvos praradimas pašalinamas trintuku, tai yra dėmė.

*Rezultatas:* Jei spalvos praradimas trintuku nepašalinamas arba atsiranda duobutė, tai reiškia nusidėvėjimą, o instrumentą reikia grąžinti gamintojui.

**Įskaitomumo greitis patikrinimas** – Veiksmas: Perskaitykite instrumento žymas.

*Rezultatas:* Jei instrumento žymos yra neįskaitomos arba jas sunku perskaityti, jos yra nusidėvėjusios ir instrumentą reikia grąžinti gamintojui.

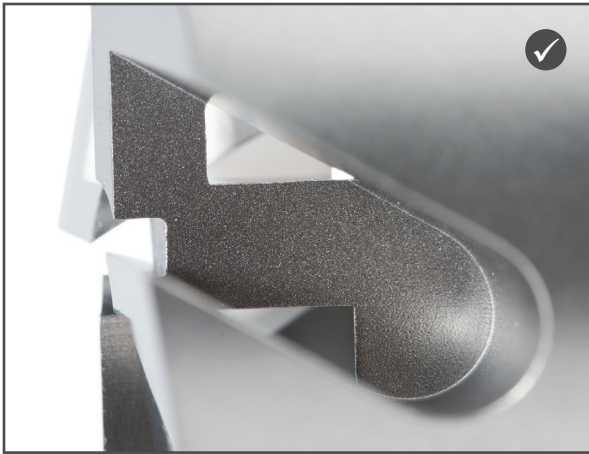
#### Galimi nusidėvėjimo poveikiai

- Neįskaitomos gaminio žymos
- Netikslus grįžtamasis ryšys









#### Aprašymas

- Paviršiaus korozija
- Duobutės atsiradimas

**Rašiklio trintuko greitis patikrinimas** – *Veiksmas*: Patrinkite rašiklio trintuku ant paveiktos srities.

Jei spalvos praradimas pašalinamas trintuku, tai yra dėmė.

*Rezultatas*: Jei spalvos praradimas trintuku nepašalinamas arba atsiranda duobutė, tai reiškia nusidėvėjimą, o instrumentą reikia grąžinti gamintojui.

#### Galimi nusidėvėjimo poveikiai

- Netikslus grįžtamasis ryšys
- Netinkamas pakartotinis apdorojimas
- Netinkamas kaulo, minkštųjų audinių ar kaulų cemento pašalinimas siekiant gauti specifinę / nespecifinę formą
- Netinkamas komponentų sukabinimas
- Netinkamas komponentų atjungimas





#### Aprašymas

- Įtrūkimo korozija
- Išorinio / vidinio sriegio korozija

**Sriegio greitasis patikrinimas** – *Veiksmas:* Įsriekite komponentus.

*Rezultatas:* Jei sunku tvirtinti arba atjungti komponentus, instrumentas yra susidėvėjęs ir jį reikia grąžinti gamintojui.

**Rašiklio trintuko greitasis patikrinimas** – *Veiksmas:* Patrinkite rašiklio trintuku ant paveiktos srities.

Jei spalvos praradimas pašalinamas trintuku, tai yra dėmė.

*Rezultatas:* Jei spalvos praradimas trintuku nepašalinamas arba atsiranda duobutė, tai reiškia nusidėvėjimą, o instrumentą reikia grąžinti gamintojui.

#### Galimi nusidėvėjimo poveikiai

- Netikslus grįžtamasis ryšys
- Netinkamas pakartotinis apdorojimas
- Netinkamas komponentų sukabinimas
- Netinkamas komponentų atjungimas
- Netinkamas kaulo, minkštųjų audinių ar kaulų cemento pašalinimas siekiant gauti specifinę / nespecifinę formą
- Per didelis sukimo momentas įsriegiant
- Per didelis sukimo momentas atsukant



#### Aprašymas

- Pakitusi gaminio žymų spalva dėl korozijos

#### Rašiklio trintuko greitis patikrinimas –

*Veiksmas:* Patrinkite rašiklio trintuku ant paveiktos srities.

*Rezultatas:* Jei spalvos praradimas pašalinamas trintuku, tai yra dėmė.

Jei spalvos praradimas trintuku nepašalinamas arba atsiranda duobutė, tai reiškia nusidėvėjimą, o instrumentą reikia grąžinti gamintojui.

#### Įskaitomumo greitis patikrinimas –

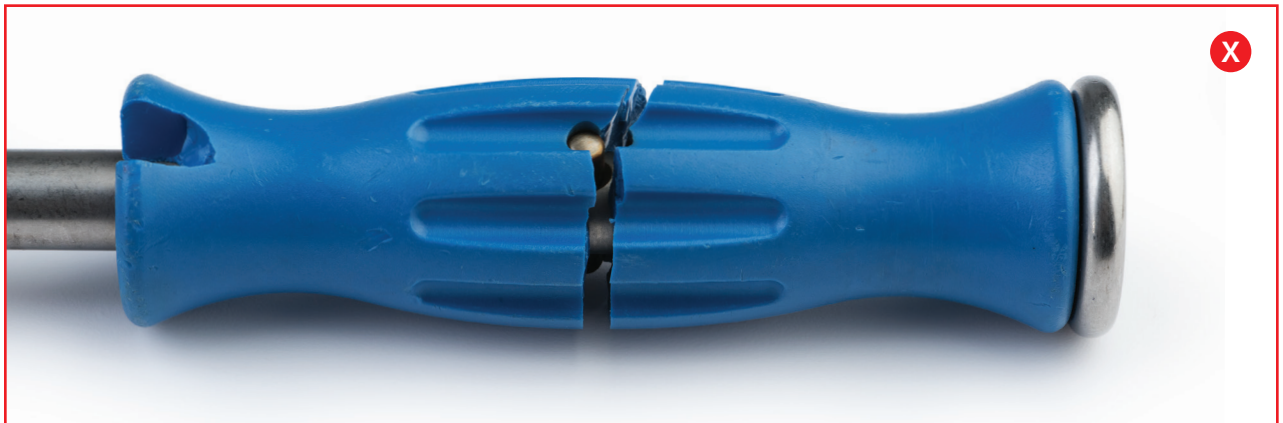
*Veiksmas:* Perskaitykite instrumento žymas.

*Rezultatas:* Jei instrumento žymos yra neįskaitomos arba jas sunku perskaityti, jos yra nusidėvėjusios ir instrumentą reikia grąžinti gamintojui.

#### Galimi nusidėvėjimo poveikiai

- Neįskaitomos gaminio žymos
- Netikslus grįžtamasis ryšys



**Aprašymas**

- Įtrūkimas

**Galimi nusidėvėjimo poveikiai**

- Netinkamas pakartotinis apdorojimas
- Netinkamas rankinis naudojimas
- Taikoma netinkama jėga
- Netikslus grįžtamasis ryšys
- Netinkamas komponentų sukabinimas
- Netinkamas komponentų atjungimas



#### Aprašymas

- Įtrūkimas

#### Galimi nusidėvėjimo poveikiai

- Netinkamas pakartotinis apdorojimas
- Netinkamas rankinis naudojimas
- Taikoma netinkama jėga
- Lūžis
- Netikslus grįžtamasis ryšys
- Netinkamas komponentų sukabinimas
- Netinkamas komponentų atjungimas





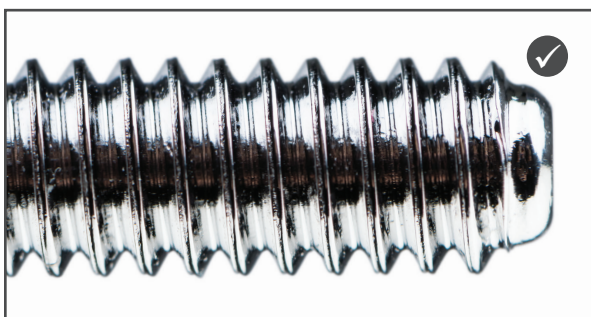
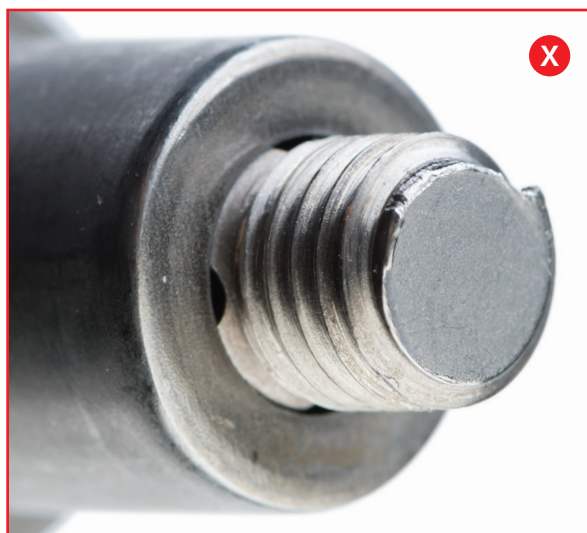
#### Aprašymas

- Įtrūkęs / sutrūkinėjęs lankstus veleno korpusas

#### Galimi nusidėvėjimo poveikiai

- Netinkamas pakartotinis apdorojimas
- Netinkamas rankinis naudojimas
- Taikoma netinkama jėga
- Lūžis
- Netikslus grįžtamasis ryšys
- Netinkamas komponentų sukabinimas
- Netinkamas komponentų atjungimas

# SRIEGIO PAŽEIDIMAS



#### Aprašymas

- Persukti išoriniai / vidiniai sriegiai
- Pažeisti išoriniai / vidiniai sriegiai

**Sriegio greitis patikrinimas** – Veiksmas: Įsriekite komponentus.

*Rezultatas:* Jei sunku tvirtinti arba atjungti komponentus, instrumentas yra susidėvėjęs ir jį reikia grąžinti gamintojui.

#### Galimi nusidėvėjimo poveikiai

- Per didelis sukimo momentas įsriegiant
- Per didelis sukimo momentas atsukant
- Netikslus grįžtamasis ryšys
- Netinkamas komponentų sukabinimas
- Netinkamas komponentų atjungimas





#### Aprašymas

- Įtrūkimo korozija
- Išorinio / vidinio sriegio korozija

**Sriegio greitis patikrinimas** – *Veiksmas:* Įsriekite komponentus.

*Rezultatas:* Jei sunku tvirtinti arba atjungti komponentus, instrumentas yra susidėvėjęs ir jį reikia grąžinti gamintojui.

**Rašiklio trintuko greitis patikrinimas** – *Veiksmas:* Patrinkite rašiklio trintuku ant paveiktos srities.

Jei spalvos praradimas pašalinamas trintuku, tai yra dėmė.

*Rezultatas:* Jei spalvos praradimas trintuku nepašalinamas arba atsiranda duobutė, tai reiškia nusidėvėjimą, o instrumentą reikia grąžinti gamintojui.

#### Galimi nusidėvėjimo poveikiai

- Netikslus grįžtamasis ryšys
- Netinkamas pakartotinis apdorojimas
- Netinkamas komponentų sukabinimas
- Netinkamas komponentų atjungimas
- Netinkamas kaulo, minkštųjų audinių ar kaulų cemento pašalinimas siekiant gauti specifinę / nespecifinę formą
- Per didelis sukimo momentas įsriegiant
- Per didelis sukimo momentas atsukant







#### Aprašymas

- Subraižymas
- Pažeistas paviršius

**Piršto nago greitis patikrinimas** – Veiksmas: Paslinkite piršto nagą ant paviršiaus.

Rezultatas: Jei nagui kliudoma / jaučiamas pasipriešinimas, yra susidėvėjimas, o instrumentą reikia grąžinti gamintojui.

#### Galimi nusidėvėjimo poveikiai

- Netikslus grįžtamasis ryšys
- Netinkamas kaulo, minkštųjų audinių ar kaulų cemento pašalinimas siekiant gauti specifinę / nespecifinę formą
- Netyčinis sąlytis su minkštaisiais audiniais arba kaulu
- Netinkamas rankinis naudojimas
- Netinkamas komponentų sukabinimas
- Netinkamas komponentų atjungimas
- Netinkamas pakartotinis apdorojimas
- Taikoma netinkama jėga



#### Aprašymas

- Įranta
- Įdubimas
- Atplaiša

**Piršto nago greitis patikrinimas** – *Veiksmas:* Paslinkite piršto nagą ant paviršiaus.

*Rezultatas:* Jei nagui kliudoma / jaučiamas pasipriešinimas, yra susidėvėjimas, o instrumentą reikia grąžinti gamintojui.

#### Galimi nusidėvėjimo poveikiai

- Netikslus grįžtamasis ryšys
- Netinkamas kaulo, minkštųjų audinių ar kaulų cemento pašalinimas siekiant gauti specifinę / nespecifinę formą
- Netyčinis sąlytis su minkštaisiais audiniais arba kaulu
- Netinkamas rankinis naudojimas
- Netinkamas komponentų sukabinimas
- Netinkamas komponentų atjungimas
- Netinkamas pakartotinis apdorojimas
- Taikoma netinkama jėga





#### Aprašymas

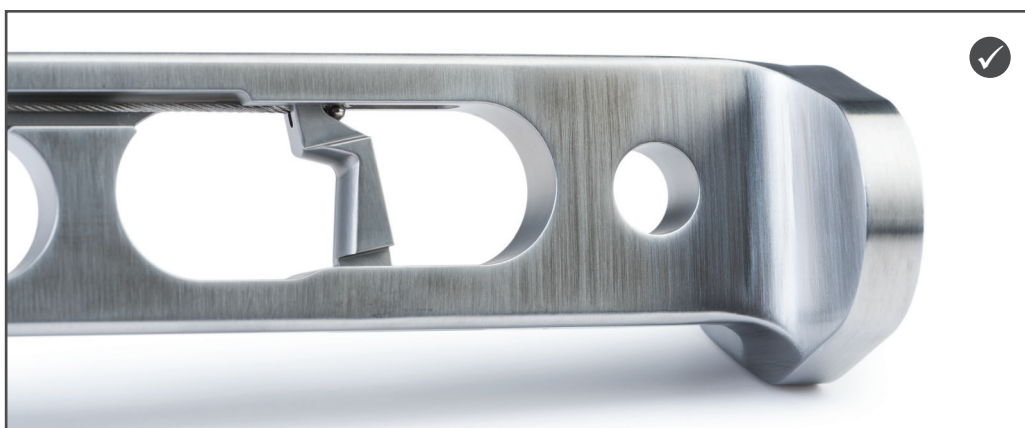
- Šerpeta

**Piršto nago greitis patikrinimas** – Veiksmas: Paslinkite piršto nagą ant paviršiaus.

*Rezultatas:* Jei nagui kliudoma / jaučiamas pasipriešinimas, yra susidėvėjimas, o instrumentą reikia grąžinti gamintojui.

#### Galimi nusidėvėjimo poveikiai

- Netinkamas kaulo, minkštųjų audinių ar kaulų cemento pašalinimas siekiant gauti specifinę / nespecifinę formą
- Netyčinis sąlytis su minkštaisiais audiniais arba kaulu
- Netinkamas rankinis naudojimas
- Netinkamas komponentų sukabinimas
- Netinkamas komponentų atjungimas
- Netinkamas pakartotinis apdorojimas



#### Aprašymas

- Iškalimas
- Subraižymas
- Įdubimas

**Piršto nago greitis patikrinimas** – *Veiksmas:* Paslinkite piršto nagą ant paviršiaus.

*Rezultatas:* Jei nagui kliudoma / jaučiamas pasipriešinimas, yra susidėvėjimas, o instrumentą reikia grąžinti gamintojui.

#### Galimi nusidėvėjimo poveikiai

- Netikslus grįžtamasis ryšys
- Netinkamas rankinis naudojimas
- Netinkamas komponentų sukabinimas
- Netinkamas komponentų atjungimas
- Netinkamas pakartotinis apdorojimas



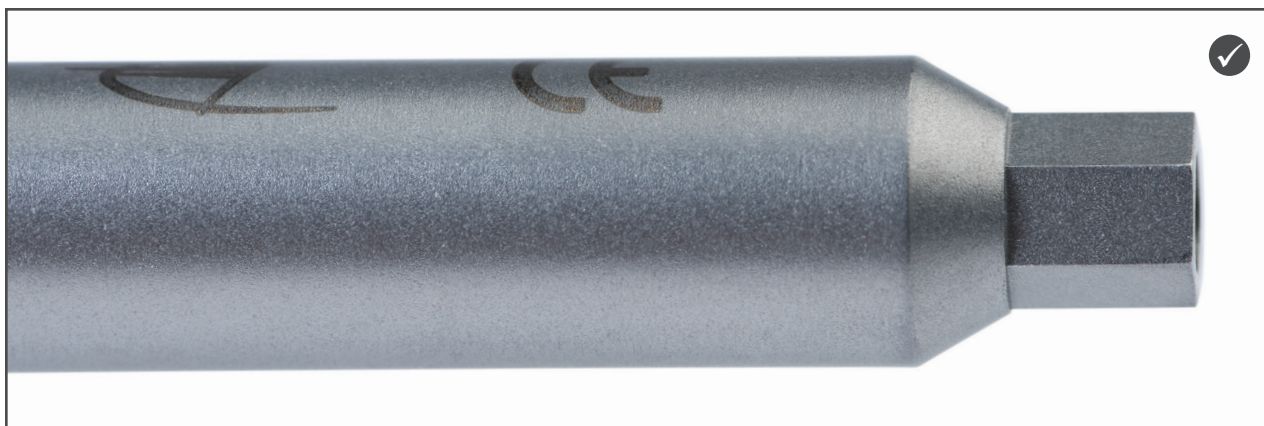
**Aprašymas**

- Dangos praradimas

**Galimi nusidėvėjimo poveikiai**

- Netikslus grįžtamasis ryšys
- Netinkamas kaulo, minkštųjų audinių ar kaulų cemento pašalinimas siekiant gauti specifinę / nespecifinę formą
- Netinkamas pakartotinis apdorojimas
- Taikoma netinkama jėga





#### Aprašymas

- Persuktos įsukamos dalys
- Suapvalėję kraštai

#### Galimi nusidėvėjimo poveikiai

- Netikslus grįžtamasis ryšys
- Netinkamas komponentų sukabinimas
- Netinkamas komponentų atjungimas
- Netinkamas pakartotinis apdorojimas
- Taikoma netinkama jėga



#### Aprašymas

- Pažeisti pjovimo kraštai

#### Galimi nusidėvėjimo poveikiai

- Netinkamas minkštųjų audinių, kaulo ar kaulų cemento pašalinimas siekiant gauti specifinę / nespecifinę formą
- Per didelė jėga šalinant minkštuosius audinius, kaulą arba kaulų cementą
- Netinkamas minkštųjų audinių arba kaulo pritaikymas

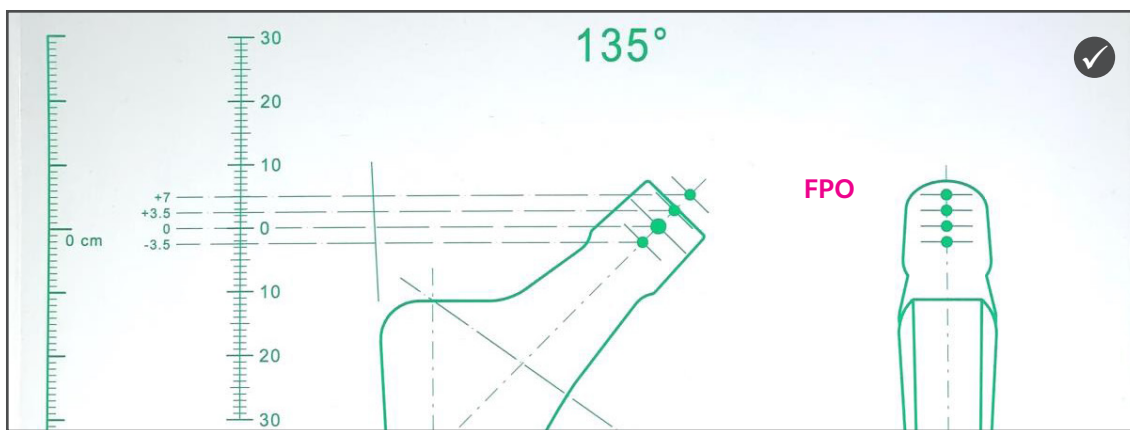


#### Aprašymas

- Pažeisti pjovimo kraštai

#### Galimi nusidėvėjimo poveikiai

- Netinkamas minkštųjų audinių, kaulo ar kaulų cemento pašalinimas siekiant gauti specifinę / nespecifinę formą
- Per didelė jėga šalinant minkštuosius audinius, kaulą arba kaulų cementą
- Netinkamas minkštųjų audinių arba kaulo pritaikymas



#### Aprašymas

- Nusidėvėję ženklai, instrukcijos arba implanto kontūras

#### Įskaitomumo greitis patikrinimas –

*Veiksmas:* Perskaitykite prietaiso žymas, instrukcijas ir patikrinkite implanto kontūrą.

*Rezultatas:* Jei instrumento žymos, instrukcijos ar implanto kontūras yra neįskaitomi arba juos sunku perskaityti, jie yra nusidėvėję ir instrumentą reikia grąžinti gamintojui.

#### Galimi nusidėvėjimo poveikiai

- Neįskaitomi ženklai, instrukcijos arba implanto kontūras
- Netikslus grįžtamasis ryšys priešoperacinio planavimo metu









Visa čia pateikta informacija saugoma autorių teisių, prekių ženklų ir kitų intelektualinės nuosavybės teisių, jei taikoma, kurios priklauso arba yra licencijuotos „Zimmer Biomet“ arba jos filialų, nebent nurodyta kitaip, ir ji negali būti platinama, kopijuojama arba atskleista visa arba iš dalies be aiškaus raštiško „Zimmer Biomet“ sutikimo.

Ši medžiaga skirta sveikatos priežiūros specialistams, „Zimmer Biomet“ pardavimų komandai ir „Zimmer Biomet“ darbuotojams. Platinimas kitiems asmenims draudžiamas.

„Zimmer Biomet“ nepraktikuoja medicinos. Pateikiama informacija yra bendrojo pobūdžio ir nereiškia arba nesudaro medicinos patarimų ar rekomendacijų ir yra skirta tik medicininio švietimo tikslams.

© „Zimmer Biomet“, 2021 m.



**Legal Manufacturer**  
Biomet Sports Medicine  
56 East Bell Drive  
P.O. Box 587  
Warsaw, Indiana 46581  
USA



**Legal Manufacturer**  
Biomet Orthopedics  
56 East Bell Drive  
P.O. Box 587  
Warsaw, Indiana 46581  
USA



**Legal Manufacturer**  
Biomet Trauma  
56 East Bell Drive  
P.O. Box 587  
Warsaw, Indiana 46581  
USA



**Legal Manufacturer**  
Biomet U.K. Ltd.  
Waterton Industrial Estate  
Bridgend, CF31 3XA  
United Kingdom



**Legal Manufacturer**  
Zimmer Switzerland  
Manufacturing GmbH  
(ZSM GmbH)  
Sulzerallee 8  
8404 Winterthur



**Legal Manufacturer**  
Biomet Biologics  
56 East Bell Drive  
P.O. Box 587  
Warsaw, Indiana 46581  
USA



**Legal Manufacturer**  
Zimmer, Inc.  
1800 W. Center Street  
Warsaw, Indiana 46580  
United States



**Legal Manufacturer**  
Zimmer GmbH  
Sulzerallee 8  
8404 Winterthur  
Switzerland



**Legal Manufacturer**  
Cayenne Medical, Inc.  
16597 North 92nd Street  
Suite 101  
Scottsdale, AZ 85260  
USA



**Legal Manufacturer**  
Zimmer Trabecular Metal  
Technology, Inc.  
10 Pomeroy Road  
Parsippany, NJ 07054  
USA



1639



**Legal Manufacturer**  
Biomet France  
Plateau de Lautagne  
26000 Valence  
France



0123



0459



**Legal Manufacturer**  
Zimmer CAS  
75 Queen Street Suite 3300  
Montreal Quebec H3C 2N6  
Canada



0413



**ZIMMER BIOMET**

Your progress. Our promise.®